

## CONTACT

### M. André Cormier

Administrateur

Ville de Bouctouche  
211, boulevard Irving  
Bouctouche, Nouveau-Brunswick  
Canada E4S3K6

Téléphone : (506) 743 7260  
Télécopieur : (506) 743 7261  
Courriel : andre.cormier@bouctouche.ca

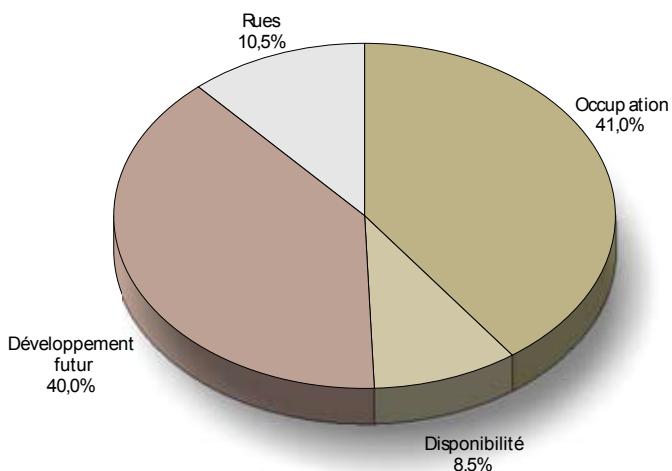
## TOPOGRAPHIE

Le Parc d'affaires de Bouctouche est situé dans la ville de Bouctouche, sur la côte est du Nouveau-Brunswick. Le parc est situé sur la Route 515, à environ 90 mètres de la sortie 32A-B de l'Autoroute 11. La Route 515 constitue la frontière sud, tandis que l'Autoroute 11 constitue en général la frontière est du parc. Des grands terrains privés forment les frontières ouest et nord du Parc d'affaires de Bouctouche et sont idéals pour une expansion future. Le parc se situe en haut d'une falaise, avec vue sur la Rivière Bouctouche, avec, en moyenne, 150-200 mètres de littoral. En général, le parc est sur un terrain plat avec une pente de deux pour cent s'élevant du quart sud du parc. Le parc s'aplanit pour ce qui est du deuxième quart, et l'autre 50 pour cent s'élève à nouveau sur une pente de deux pour cent.

Le parc possède des conditions d'irrigation idéales avec le trop plein d'eau qui se déverse dans la rivière, du nord au sud. Rien ne démontre qu'il existe des étangs et des marais dans le parc. Les conditions du sol sont favorables au développement, et la couverture est un mélange de sable et d'argile, typique des conditions du sol dans le sud-est du Nouveau-Brunswick. Dans le coin sud-est du parc, la majeure partie de la voûte a été enlevée. Les sections centrale et nord sont, en majeure partie, peuplées de bouleaux parmi lesquels on retrouve des pins. Le boisé a en moyenne,

### DESCRIPTION DU TERRAIN

59,43 HECTARES (au total)



## AGRÉMENTS

### A. ADMINISTRATION

Le Parc d'affaires de Bouctouche est administré par la Ville de Bouctouche.

### B. ENTRETIEN

La Ville de Bouctouche est responsable de l'entretien des rues du parc et du déblaiement de la neige dans celles-ci. La municipalité est également responsable de l'entretien des systèmes d'eau et d'égouts dans la ville.

### C. HÔPITAUX

#### Centre de Santé de Bouctouche

Le Centre de santé de Bouctouche offre quelques services, y compris deux bureaux de médecins, un masso-thérapeute, une nutritionniste, un centre de counseling, un laboratoire de prises de sang et un centre de santé.

#### Hôpital Stella-Maris-de-Kent

Situé à Sainte-Anne-de-Kent, à 10 kilomètres au nord de Bouctouche, l'Hôpital Stella-Maris-de-Kent dessert une population rurale d'environ 40 000 habitants, dans plus de 22 communautés. L'équipe des soins de la santé de cet hôpital de 20 lits consiste en 6 médecins, 110 employé(e)s et 15 bénévoles.

#### Hôpitaux de Moncton

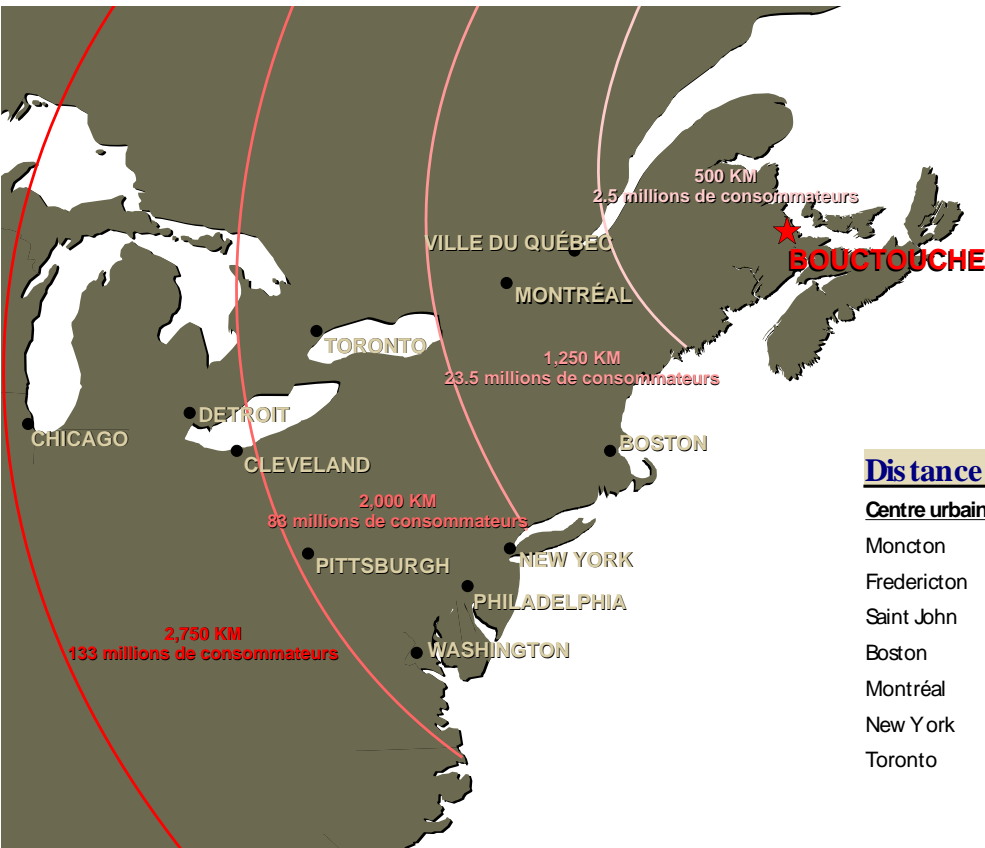
L'Hôpital de Moncton est un hôpital régional de 567 lits qui donnent des traitements actifs. Il est un centre de référence majeur, avec plus de 950 employé(e)s, qui offrent des services avancés tels que la neurochirurgie et les soins intensifs en néonatal. L'Hôpital de Moncton opère sous la direction de la Régie régionale de la santé du Sud-Est. L'Hôpital Dr. Georges-L. Dumont dessert la région du Grand Moncton et il est un centre de référence majeur pour les autres régions du Nouveau-Brunswick. Il est affilié, en tant que centre d'enseignement pour les stagiaires et les résidents, aux trois écoles de médecine francophones du Québec. L'hôpital compte 400 lits et 1 200 employé(e)s. Les deux hôpitaux sont situés au centre de Moncton, près du boulevard Wheeler, environ 50 kilomètres au sud du Parc industriel de Bouctouche.

### D. PROTECTION CONTRE LE FEU

Le service de protection contre le feu dans le Parc industriel est assuré par le corps de sapeurs-pompiers bénévoles de Bouctouche, situé dans le Parc. Le service d'incendie compte 35 sapeurs-pompiers, quatre camions-citernes et un véhicule-secours. La ville a des ententes d'aide mutuelle avec les communautés avoisinantes.

### E. SÉCURITÉ

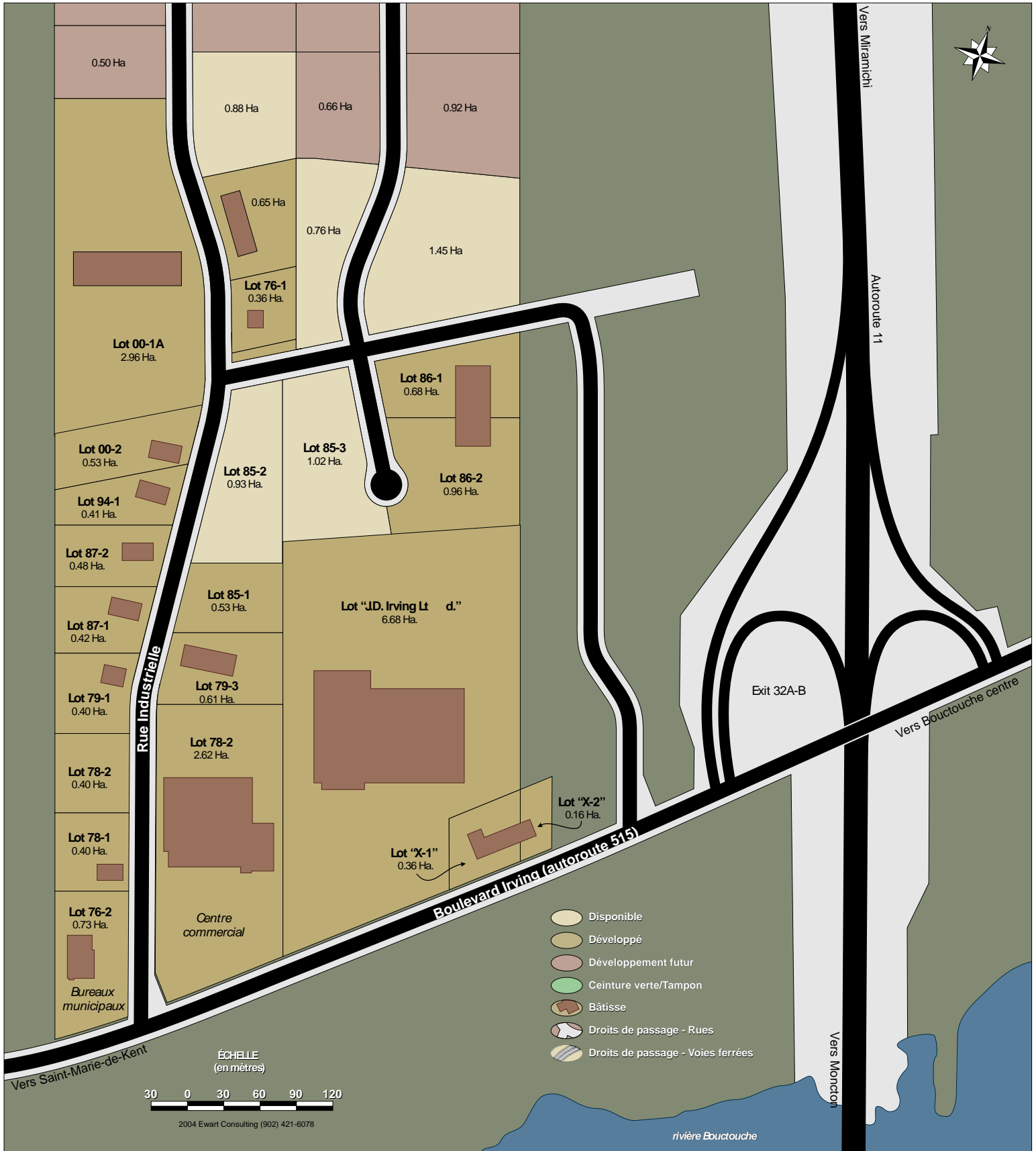
La Ville de Bouctouche passe des contrats avec la GRC, qui est responsable pour la surveillance dans le Parc d'affaires.

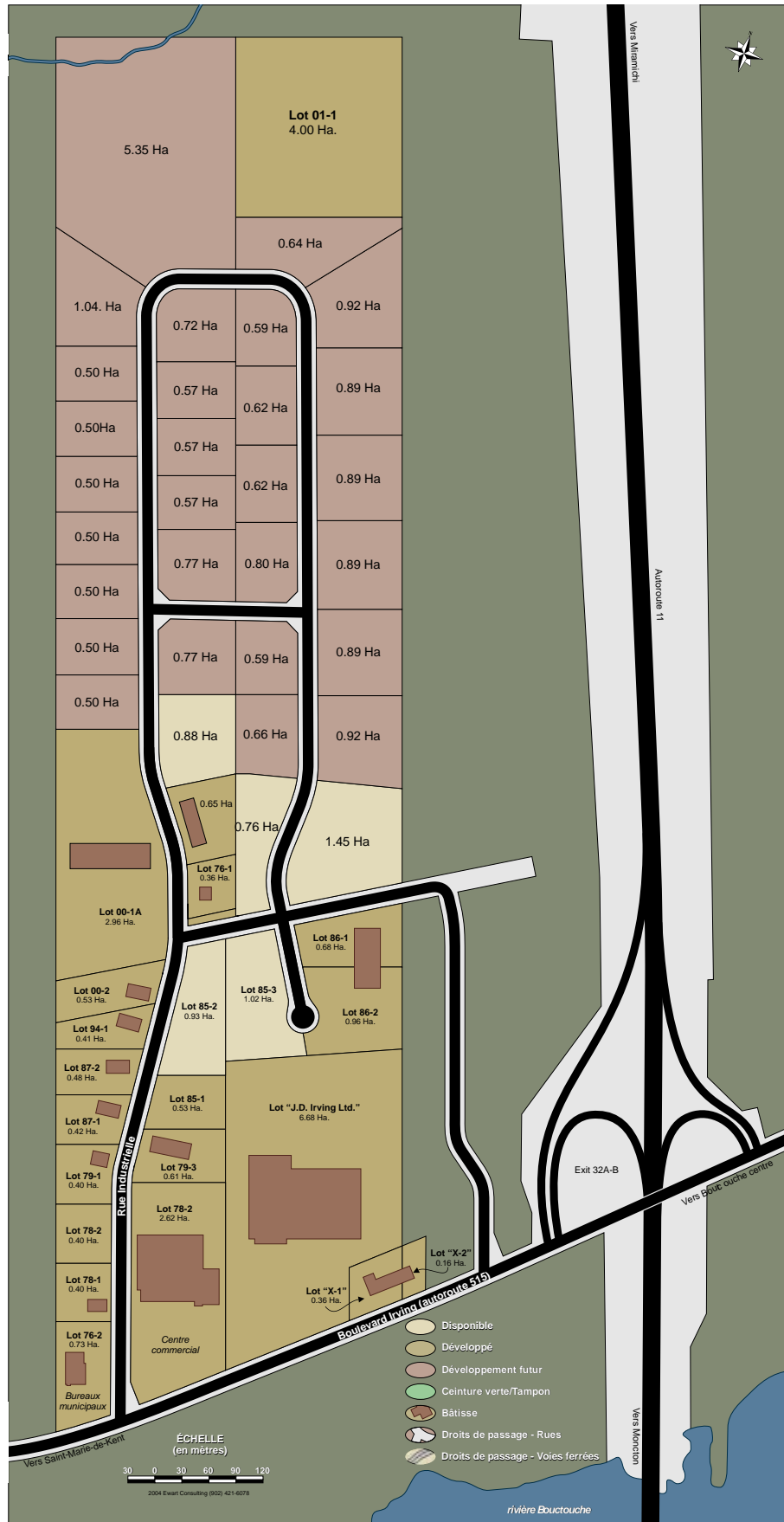


### Distance vers les marchés urbains

Centre urbain	Kilomètres	Milles
Moncton	72	45
Fredericton	172	107
Saint John	231	144
Boston	869	540
Montréal	874	544
New York	1,198	745
Toronto	1,417	881







## SERVICES

### A. EAU

La réserve d'eau de la ville de Bouctouche provient de trois puits. Le premier puits de réserve, a une profondeur de 118 mètres, avec une capacité de 7 litres/seconde. Les puits 2 et 3 sont les principaux puits de service pour la ville, avec une profondeur de 122 mètres. Chacun génère 19 litres par seconde. La demande courante est en moyenne 25-30 pour cent de la capacité des puits. L'eau est chlorée à la tête du puits. Préalablement à la distribution, l'eau est entreposée dans un réservoir haut de 196 pieds, avec une capacité de 1 450 000 gallons US. Le service d'eau dans le parc est par puits individuels. La conduite principale d'eau s'étend à la section sud du parc, le long du Boulevard Irving. La ville compte prolonger la conduite principale d'eau de 10" jusqu'au parc, en 2005.

#### Taux

La ville de Bouctouche utilise un système de frais par unité pour la consommation commerciale et industrielle de l'eau. La ville demande 130,00 \$ pour chaque groupe de 10 employés qui travaillent dans une entreprise.

### B. ÉGOUTS

Un système d'égout sanitaire de huit pouces, avec alimentation par gravité, est disponible aux terrains avec services et avec une capacité, à la conception, de pouvoir desservir les autres terrains dans le parc. Le système d'égout sera prolonger aux secteurs non-développés du parc, selon la demande. L'usine de traitement des égouts de la Ville de Bouctouche consiste en une lagune gazifiée à deux cellules, avec une capacité d'environ 585 000 gallons US par jour. Les effluents traités sont déversés dans la Rivière Bouctouche.

#### Taux

La Ville de Bouctouche utilise un système de frais par unité pour l'utilisation commerciale et industrielle des égouts. La Ville demande 170,00 \$ pour chaque groupe de 10 employés qui travaillent dans une entreprise.

### C. ÉGOUT PLUVIAL

Le parc utilise un système de gestion des eaux pluviales à fossé ouvert. Tous les fossés situés dans la section établie du parc ont été aménagés et stabilisés avec du gazon. La plus récente section du parc a des fossés en gravier. On encourage les locataires à semer, tondre et maintenir les fossés qui confinent leur propriété.

### D. RUES

Toutes les rues à l'intérieur du parc sont asphaltées. Les rues empruntent les fossés ouverts pour les surplus d'eau pluviale et les accotements sont en gravier condensé. Les rues sont illuminées à travers le parc. Le plus récent prolongement du système de rues est un cul-de-sac au bout de la rue Industrielle, la deuxième sortie de la rue Industrielle, sur la Route 515. Des plans sont présentement en cours pour prolonger la rue Industrielle vers la partie nord des 31,41 hectares de développement futur.

### E. ÉNERGIE

ÉNERGIE NB dessert le Nouveau-Brunswick en énergie électrique. Le voltage 608 triphasé est disponible dans toutes les sections du Parc d'affaires de Bouctouche.

### F. HAUTE VITESSE/FIBRES OPTIQUES

L'Internet à haute vitesse ou a grande capacité est utilisé pour transmettre ou visionner un grand volume d'informations, y compris le matériel vidéo et audio en direct, via l'Internet. Ce service est disponible à travers le parc. Les contrats pour le service haute vitesse sont disponibles en communiquant directement avec le bureau local d'Aliant (Nouveau-Brunswick).

## PRIMES MONÉTAIRES

### A. IMPÔTS

La taxe municipale de la Ville de Bouctouche se situe parmi les moins élevées dans la province.

### B. PRIMES

La Corporation de développement économique de Bouctouche offre des subventions de projet. Veuillez contacter Daniel Allain (Administrateur) au (506) 743-7260.

## TRANSPORT

### A. ROUTIER

Le Parc d'affaires de Bouctouche est situé près de l'Autoroute 11, à la sortie 32A-B. La route 11 est la principale artère de l'est du nord du Nouveau-Brunswick. La route est pour la plupart, à accès limité de deux voies, qui s'étend sur 320 kilomètres de Shédiac (près de Moncton), à la frontière du Québec, à l'ouest de Campbellton. À Moncton, le parc accède à l'autoroute 2, la Trans-Canadienne, vers le sud, sur la Nouvelle-Écosse et sur l'Île-du-Prince-Édouard ou à l'ouest à la frontière des États-Unis, sur Woodstock, où elle rejoint l'Interstate 95. À Riverglade, la Trans-Canadienne, Route 2, rencontre la l'Autoroute 1, avec l'accès direct de 4 voies sur Saint John et sur la frontière des États-Unis, à St. Stephen. Les Autoroutes 1 et 2 sont à 4 voies, avec division, sauf sur quelques secteurs près de la frontière des États-Unis.

### B. AÉRIEN

#### **L'Aéroport international du Grand Moncton** (40 km)

L'AIGM est le seul aéroport international du Nouveau-Brunswick et il dessert au-delà de 1,5 millions de consommateurs dans un rayon de 2,5 heures de route, plus que tout autre aéroport du Canada Atlantique. L'aéroport a connu une croissance annuelle à deux chiffres, depuis les cinq dernières années, dans l'achalandage des passagers et des cargaisons. L'AIGM est le centre régional pour le trafic des cargaisons, avec les compagnies Purolator et FedEx qui opèrent à partir de la ville. L'AIGM offre des connexions conviviales autour du monde et plus de 100 vols directs par semaine qui desservent tous les centres commerciaux majeurs au Canada. L'AIGM a ouvert une aérogare à la fine pointe, à l'automne 2002 où on retrouve la seule tour entièrement maintenue 24 heures sur 24, au Nouveau-Brunswick, avec des pistes de 6 125 pieds et de 8 000 pieds.

### C. MARITIME

#### **Port de Belledune** (205 km)

Situé sur la Baie des Chaleurs, directement au nord de Bathurst, le port se spécialise dans les produits en vrac et les cargos divers. En 2001, le port a traité 2,4 millions de tonnes de cargaisons à partir de ses trois postes d'amarrage ayant des longueurs de 155, 307 et 455 mètres, respectivement, avec des profondeurs correspondantes de 11, 13,4 à 14,2 et 10,2 à 11,2 respectivement. On retrouve également un entrepôt de 6 500 m<sup>2</sup> sur le troisième quai.

#### **Port de Saint John**

(200 km)

Ce port en eau profonde, ouvert à l'année, est le troisième plus achalandé au Canada et le plus achalandé dans l'est du Canada (en 2003 26,09 millions de tonnes métriques). Le Port de Saint John est facilement accessible aux routes et aux chemins de fer, et il offre plusieurs installations spécialisées pour la manutention de marchandises et pour l'entreposage, ce qui le rend hautement concurrentiel. Le Port offre une aire d'accostage de 3 741 mètres, ainsi que 104 091 m<sup>2</sup> d'espace de remise et 42,5 hectares d'entreposage à aire ouverte, avec des profondeurs allant de 9 à 12 mètres. Le port maintient d'excellentes connexions avec l'Europe, les Amériques du Nord et du Sud, l'Asie, l'Afrique, le Moyen Orient et les Caraïbes.

#### **Port d'Halifax** (285 km) Un des plus importants ports au monde,

le Port d'Halifax est l'alternative de New York pour les cargaisons post-Panamax sur la côte est de l'Amérique du Nord. Le port utilise le système EDI (échangeur de données électroniques) pour tracer les cargaisons à travers le port. Le port est desservi par la ligne principale est-ouest du CN. Le port offre divers aménagements de quai, y compris deux grands terminaux post-Panamax, des terminaux Ro-Ro et un grand chantier naval moderne, ainsi qu'une cale sèche.

### D. CHEMIN DE FER

(40 km)

Le service de transport ferroviaire est disponible à partir de Moncton, le centre du transport par voie ferrée du Canada atlantique. La cour Gordon du CN, un des plus importants opérateurs de chemins de fer au monde, est située en bordure ouest de la ville. Le CN opère sa ligne principale de Halifax à Vancouver, avec des connexions directes vers le sud, à Chicago et Biloxi, au Mississippi. Le CN opère également une courte ligne à partir de Moncton, qui rejoint la New Brunswick Southern Railway Ltd., à Saint John, permettant ainsi l'accès direct, par rail, au nord-est des États-Unis. Une troisième ligne courte, desservant l'est et le nord du Nouveau-Brunswick (le Chemin de fer de la Côte Est du Nouveau-Brunswick), opère de Moncton à Campbellton, où il rejoint la ligne de la Gaspésie du CN.